

# C'est quoi la surdité ?



Une histoire à partager entre petits et grands



Dans ce livre, grâce à Lucas, Manon et Léa,  
on pourra découvrir des réponses aux questions  
que l'on peut se poser sur la surdité chez l'enfant.

Bonne lecture !



## Préface

L'information concernant la surdité de l'enfant, pré-linguale ou acquise précocement, est l'un des piliers des actions d'**Acfos** (Action Connaissance Formation pour la Surdité), association qui s'adresse aux professionnels, personnes sourdes et familles d'enfants sourds en particulier.

Paru en 2006, cet ouvrage a été réédité 4 fois et mis à jour en 2013. Il était épuisé dans sa version papier depuis plusieurs années. Si le contenu du livret « C'est quoi la surdité ? » est depuis toujours accessible gratuitement au format PDF, la nécessité et l'utilité d'un ouvrage imprimé à partager dans les familles ou dans les lieux de vie reste d'actualité et les demandes répétées des familles comme des professionnels nous le confirment.

ACFOS a donc décidé de réimprimer cet ouvrage sur fonds propres et de le vendre à un coût qui en préserve l'accessibilité pour tous, en attendant une mise à jour plus complète du contenu et des illustrations que nous espérons possible.

Bonne lecture aux petits et grands !

*Dr Sandrine MARLIN,  
Présidente d'ACFOS*

# Certains enfants n'entendent pas bien

Mais on ne le sait pas toujours...

Léa est toujours surprise quand quelqu'un entre dans la pièce. Car elle n'entend pas la sonnette ou les pas de la personne qui arrive.

Lorsque Lucas joue avec ses copains, parfois ils se mettent à rire tout d'un coup, et Lucas ne comprend pas pourquoi.

En classe, Manon ne comprend pas bien la maîtresse. Elle doit souvent regarder sur le cahier de son camarade.



Un jour les parents consultent un médecin spécialiste des oreilles, l'ORL.

Cela veut dire **O**to-**R**hino-**L**aryngologiste.

On découvre une **surdité**. Les parents sont souvent tristes et inquiets car ils ne savent pas comment faire.

**Que va-t-il se passer ?** Le médecin et d'autres personnes vont aider les enfants et les parents à répondre à toutes les questions qu'ils se posent :  
Pourquoi est-on sourd ? Comment se parler ? Comment communiquer ? Et l'appareillage ?  
Faudra-t-il une école spécialisée... ?



# Pourquoi est-on sourd ?

Certaines **maladies**, avant ou après la naissance, rendent sourd. C'est le cas de la méningite et de certains virus.

Certaines surdités sont **génétiques**. Quelqu'un de la famille est malentendant ou les deux parents entendants portent tous les deux un gène de la surdité. Pour le savoir, on consulte un médecin généticien.

Parfois il y a une **malformation** ou des **lésions** de l'oreille moyenne\* ou externe\* qui empêchent certains sons de traverser l'oreille.

Il y a aussi des cas où l'on ne sait pas d'où vient la surdité.



Mon papa,  
ma tata et moi,  
on n'entend  
pas bien.



Maman  
m'a expliqué que  
j'ai eu une maladie  
quand j'étais dans  
son ventre.



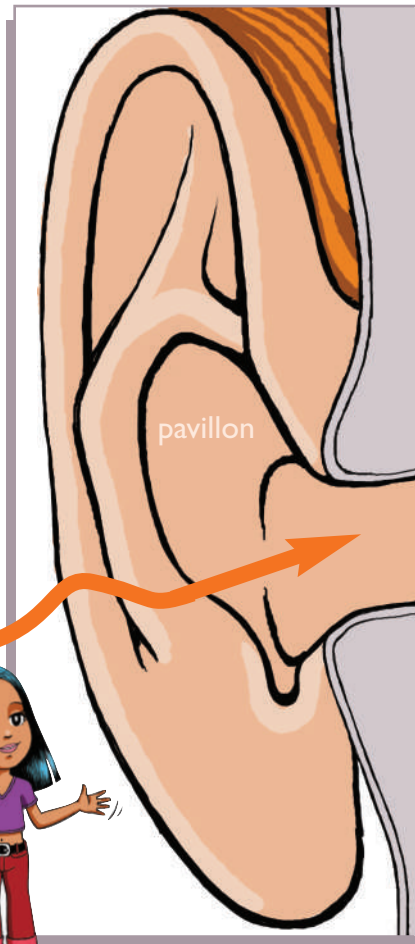
Pour moi,  
on ne sait pas  
pourquoi !



# L'oreille, comment ça marche ?



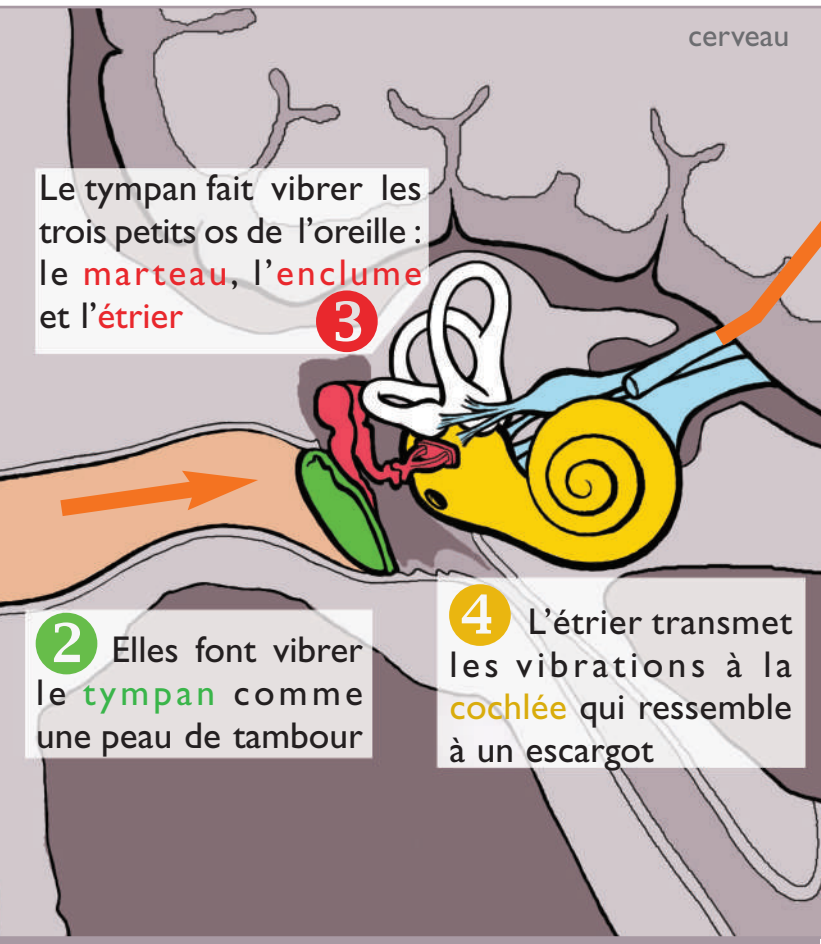
Quand on parle,  
Quand on chante,  
Quand on fait du bruit,  
On émet des **ondes sonores**.



1

Ces **ondes sonores** entrent dans l'oreille par le **conduit auditif**





Le tympan fait vibrer les trois petits os de l'oreille : le **marteau**, l'**enclume** et l'**étrier**

3

2 Elles font vibrer le **tympan** comme une peau de tambour

4 L'étrier transmet les vibrations à la **cochlée** qui ressemble à un escargot

5 Les cellules de la cochlée envoient un message au cerveau par le **nerf auditif**.

Alors le cerveau reconnaît les sons : parole, musique, bruit.



A côté de la **cochlée**, il y a le **vestibule\***.

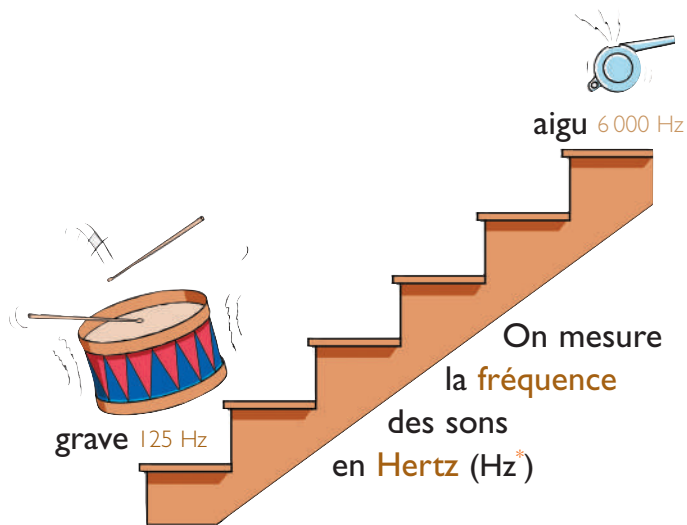
Il permet de garder l'**équilibre** : marcher droit, ne pas tomber...

*\*Troubles de l'équilibre chez l'enfant.  
Acfôs - 2012*

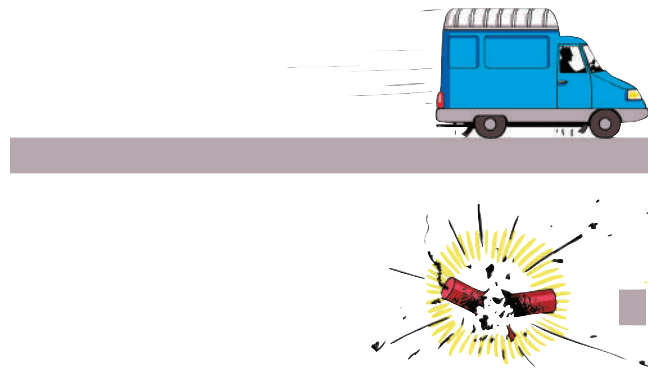


# Autour de nous, il y a toutes sortes de sons,

**1** **Grave** ou **Aigu**



**2** **L o n g**  
ou **C o u r t**



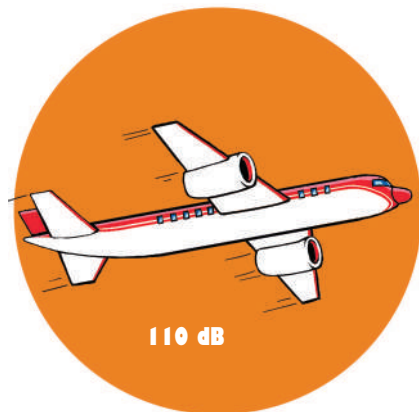
Les bruits forts et la musique forte sont dangereux pour l'oreille, surtout si on les écoute pendant longtemps.

# de mots et de voix

## 3 Faible ou **Fort**



10 dB



On mesure l'**intensité**  
des bruits ou niveau sonore  
en **Décibels** (dB)

L'oreille est fragile ; attention aux bruits très forts, par exemple aux pétards ou aux feux d'artifice.

Lis ces mots :

Bébé

Pipi

Ici

Cécile

Éric...

Ce sont des mots **Aigus**.

Maman

Papa

Thomas

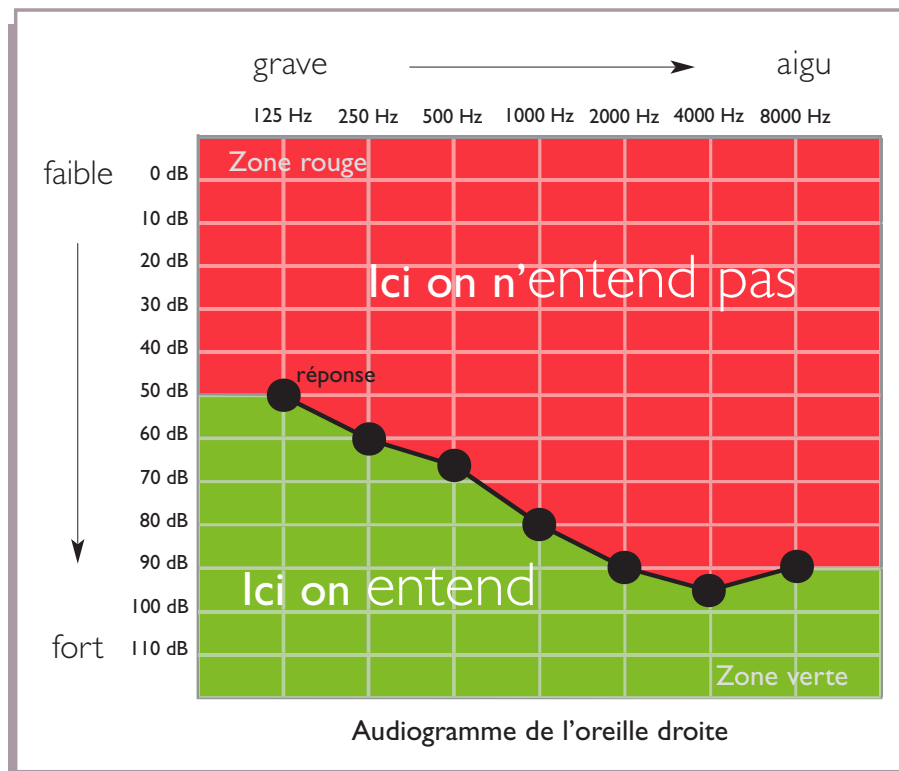
Anna

Gâteau...

Ce sont des mots **Graves**.

Tu peux les lire **tout doucement**  
ou les crier **très fort**.

# Comment savoir ce qu'on entend ?



Pour savoir exactement **ce qu'on entend** et **ce qu'on n'entend pas**, l'ORL fait un audiogramme.

Il met un casque sur les oreilles et fait entendre des bruits de fréquence (Hz) et d'intensité (dB) différentes.

Quand on entend, on lève la main.  
L'ORL note les réponses sur une grille (●).

Il trace ensuite une courbe des réponses.



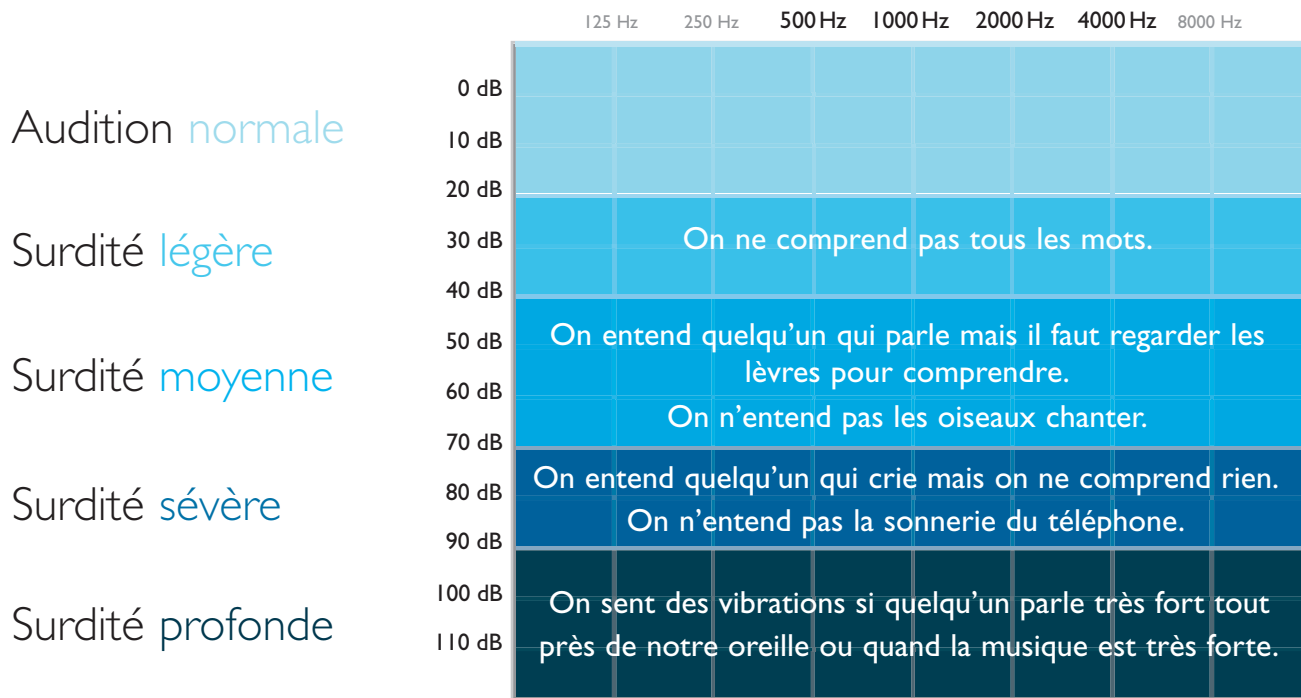
Ici on a colorié deux zones :

- en **vert** tous les bruits qu'on **peut entendre**,
- en **rouge** tous les bruits qu'on **ne peut pas entendre**.



# Les différents degrés de surdité

On calcule le degré de surdité en faisant une moyenne des pertes auditives sur les fréquences de 500 à 4000 Hz.





# Un petit jeu pour savoir ce que tu entends

Comment entends-tu ?

- Bien
- Un peu
- Moyennement
- Pas du tout

Est-ce que tu entends ?

- Les oiseaux qui chantent
- L'avion dans le ciel
- La sonnerie du téléphone
- Maman qui t'appelle pour le repas
- Tu peux continuer la liste .....

Je réponds aux questions  
en mettant une croix  
dans la bonne case.



# Qu'est-ce qui ne marche pas dans l'oreille

C'est peut-être :

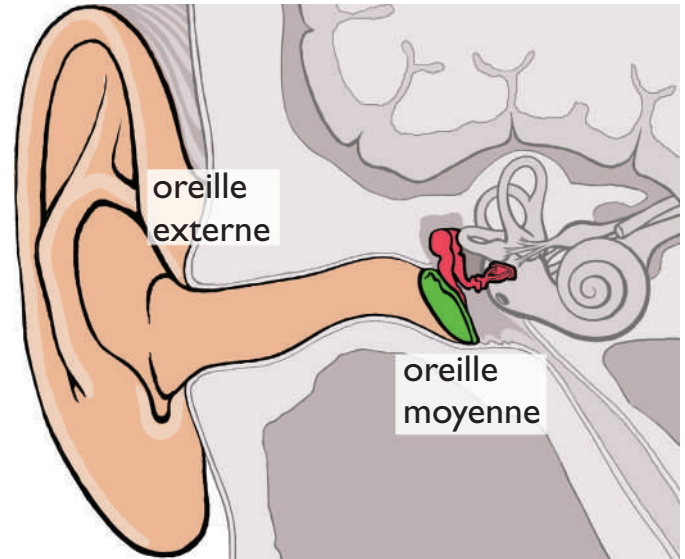
l'oreille externe

- le pavillon,
- le conduit auditif.

ou l'oreille moyenne,

- le tympan,
- les osselets (marteau, enclume, étrier).

C'est donc une surdité de transmission.



Quand on est sourd, il existe des solutions pour mieux

# quand on est sourd ?

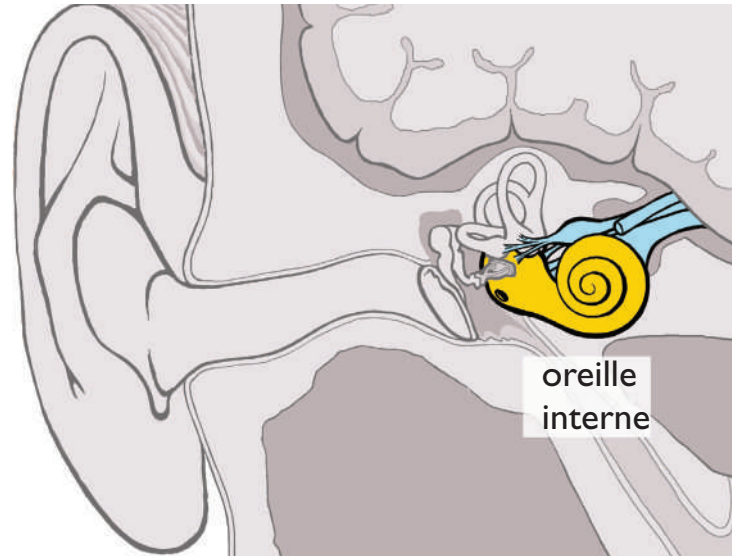
C'est peut-être :

l'oreille interne,

- la **cochlée**,

- le **nerf auditif**.

C'est donc une surdité de perception.



entendre et communiquer.

# Comment mieux entendre ?

Si on entend mal, le médecin prescrit des **appareils** (aussi appelés aides auditives) **pour mieux entendre** les bruits et les personnes qui parlent. Plus on porte les appareils, plus le cerveau s'habitue à comprendre ce qu'on entend.

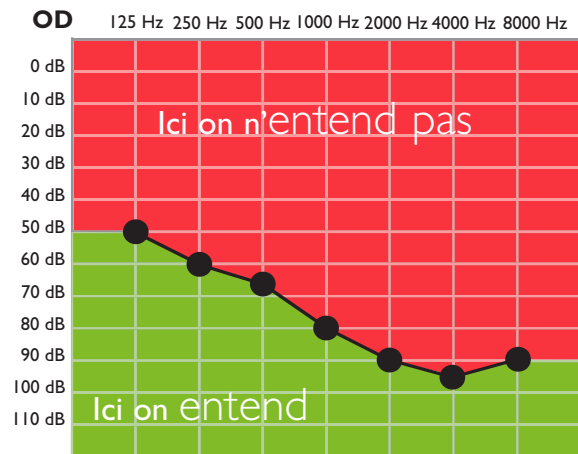


# Avec un appareil auditif, on peut entendre beaucoup plus de sons

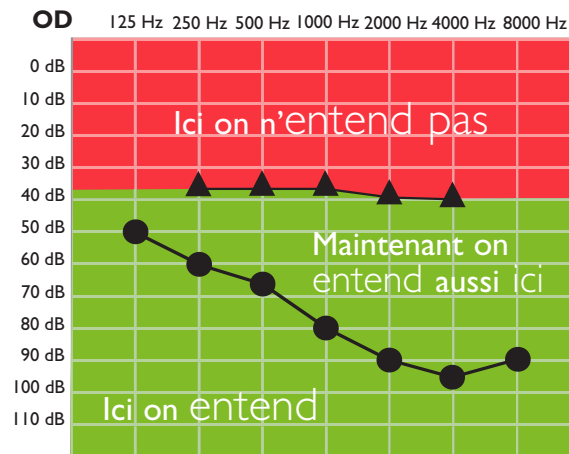
Comment savoir ce que l'on entend avec des appareils ou un implant ?

L'audioprothésiste refait un audiogramme\* avec les aides auditives.

Il trace une nouvelle courbe, avec des petits triangles. ▲▲▲▲▲



sans appareil



avec un appareil

\* Regarde les pages 14 à 16

# Les appareils auditifs

## Le contour d'oreille

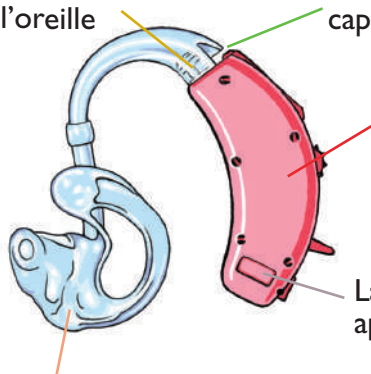
### L'écouteur

transmet les sons à l'oreille

Le **micro** capte les sons

Le **circuit électronique** amplifie et transforme les sons

La **pile** apporte l'énergie



L'**embout** maintient le contour dans l'oreille.  
Il est fait sur mesure à partir d'une empreinte

L'audioprothésiste choisit et règle les contours d'oreille. La plupart du temps on en porte deux : un sur l'oreille droite et un sur l'oreille gauche. Cela permet de mieux entendre dans le bruit et de mieux reconnaître d'où vient le son.

Il existe d'autres types d'appareils :

- les **intra auriculaires**, plus petits, qui sont placés dans les conduits auditifs externes,
- les **minis contours**.



Tous les appareils ont besoin d'entretien. Il faut changer les piles régulièrement, nettoyer les embouts au moins une fois par semaine et faire vérifier le fonctionnement de l'appareil chez l'audioprothésiste.

## L'implant cochléaire

Si les aides auditives ne suffisent pas, on peut proposer un implant cochléaire. Avec cet appareil, les enfants sourds sévères ou profonds peuvent entendre mais il faut qu'ils apprennent à reconnaître les bruits et à comprendre la parole.

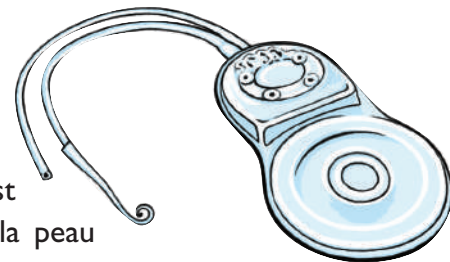
Avec un implant cochléaire, on ne peut pas faire certains sports où l'on risque de se cogner la tête.

On enlève la partie externe quand on se baigne.

On peut avoir un implant sur une oreille et un contour sur l'autre, ou un implant sur chaque oreille. C'est plus confortable et on entend mieux dans le bruit.

### Partie implantée

Une partie de l'appareil est interne, elle est placée sous la peau derrière l'oreille au cours d'une opération à l'hôpital.



L'implant cochléaire est composé de deux parties.

### Partie externe

C'est un petit boîtier ou un contour d'oreille qui peut se retirer ou s'éteindre.



# C'est quoi communiquer ?

Communiquer c'est crier, parler, rire, dessiner, écrire, faire des gestes pour exprimer des sentiments, des idées, des souhaits...





# Communiquer c'est aussi utiliser un langage

Avec le langage, on peut parler, écrire, penser, inventer, imaginer, dire des choses simples ou très compliquées.

Tous les hommes ont un langage. Mais ils ne parlent pas tous la même langue. En France, on parle et on écrit le Français. En Chine, on parle et on écrit le Chinois.

Une langue, orale ou écrite, s'apprend petit à petit. En grandissant, on connaît de plus en plus de mots. On construit de plus en plus de phrases et d'histoires.



# Comment aider les enfants sourds à

Quand on entend bien, on apprend à parler naturellement.

Pour un enfant sourd, c'est plus difficile.

Il peut apprendre à parler avec ses parents, sa famille, son orthophoniste\*, sa maîtresse\*, ses copains...

Mais il faut un entraînement pour apprendre à écouter avec les contours et/ou l'implant.

On peut aussi l'aider à mieux comprendre en lisant sur les lèvres, c'est la lecture labiale.

Parfois c'est difficile car certains mots se ressemblent.

Par exemple, en français, quand on prononce pain ou main, on peut lire sur les lèvres le même mouvement que quand on dit bain.



Main, Pain ou Bain ?

# mieux communiquer ?

Alors, pour mieux se faire comprendre, la personne qui parle peut s'aider de la **Langue française Parlée Complétée**. Elle parle et en même temps elle fait des codes avec la main qui permettent de représenter les sons de la langue.

Avec le **code LPC** on peut coder tous les mots, toutes les phrases.

Cela permet à l'enfant sourd de comprendre beaucoup plus de mots, les plus courts, les plus compliqués et ceux qui se ressemblent comme **pain**, **main** et **bain**.



Pain, Main, et Bain

# Il y a aussi la Langue des Signes

En France, les personnes sourdes peuvent communiquer en utilisant la **Langue des Signes Française (LSF)**.

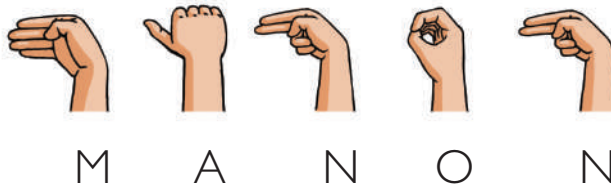
C'est une langue que l'on **voit** puisqu'elle se dit avec les **mains**, l'**expression du visage** et le **corps**.

Comme les autres langues, elle permet d'exprimer ce que l'on pense. L'alphabet français en Langue des Signes s'appelle la **dactylogogie**. Elle sert à épeler les mots.

En grandissant, l'enfant sourd peut apprendre de plus en plus de signes, comprendre et raconter de plus en plus d'histoires.



En Langue des  
Signes Française  
mon nom s'épelle :



# Mots, gestes ou signes ?



## Langue orale

avec ou sans lecture labiale  
avec ou sans code LPC

## Langue des Signes

L'essentiel, c'est de  
pouvoir communiquer,  
dire ce que l'on pense,  
ou qui on est.

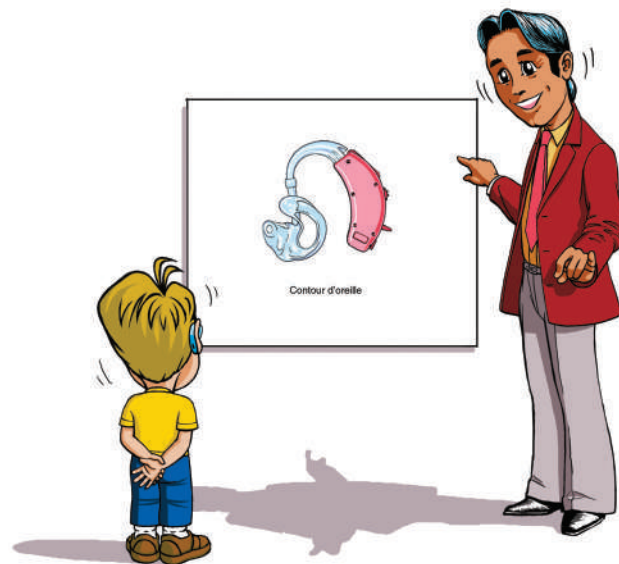
# Les professionnels qui peuvent aider

C'est une personne qui examine les oreilles et découvre la surdité



L'oto-Rhino-Laryngologiste - ORL

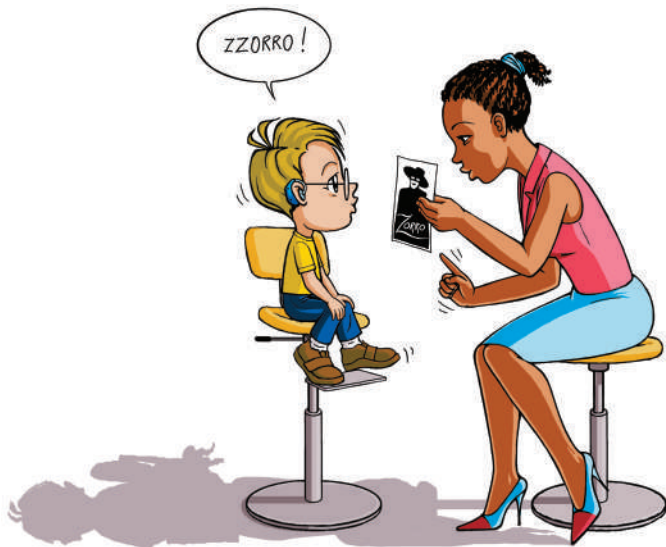
C'est une personne qui pose les appareils auditifs



L'audioprothésiste

# l'enfant sourd...

C'est une personne qui aide à parler



L'orthophoniste

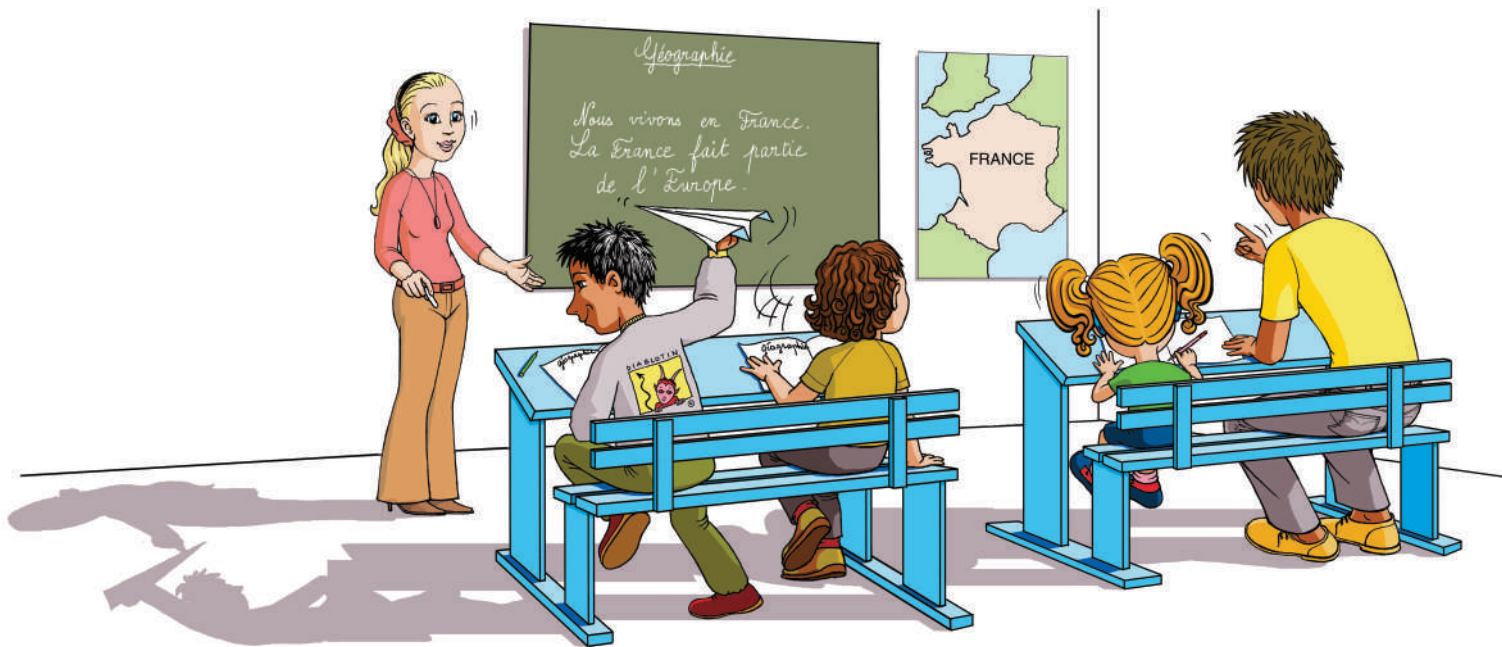
C'est une personne qui écoute et à qui on peut tout raconter



La psychologue

C'est une personne qui enseigne à l'école

Ce sont des personnes qui aident à mieux vivre à l'école

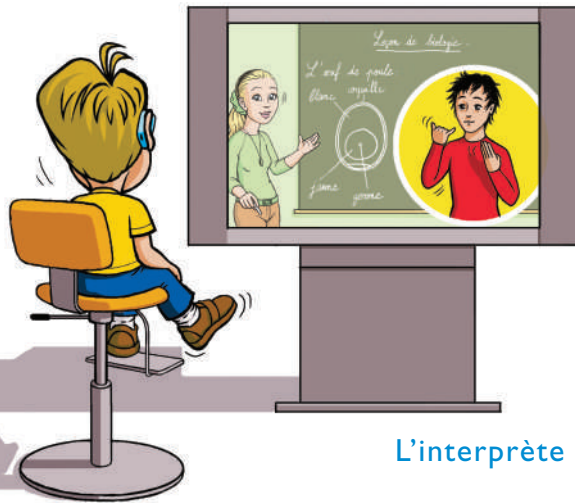


L'enseignant  
L'enseignant spécialisé

L'auxiliaire de vie scolaire  
L'éducateur spécialisé

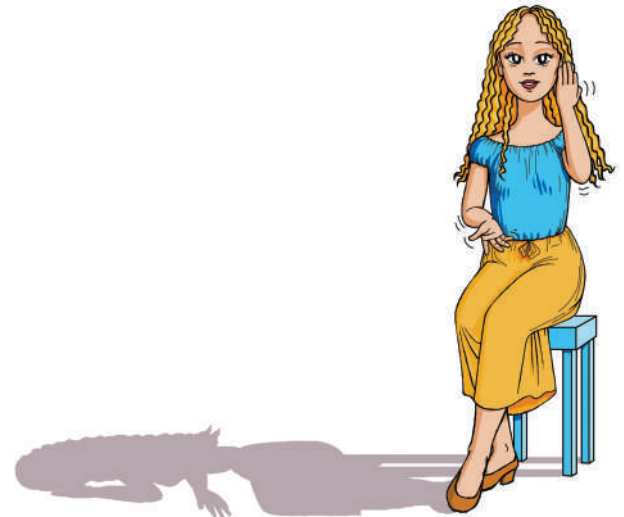


C'est une personne qui traduit dans la Langue des Signes (LSF) ce qui est dit en français



L'interprète

C'est une personne qui code la langue orale



La codeuse

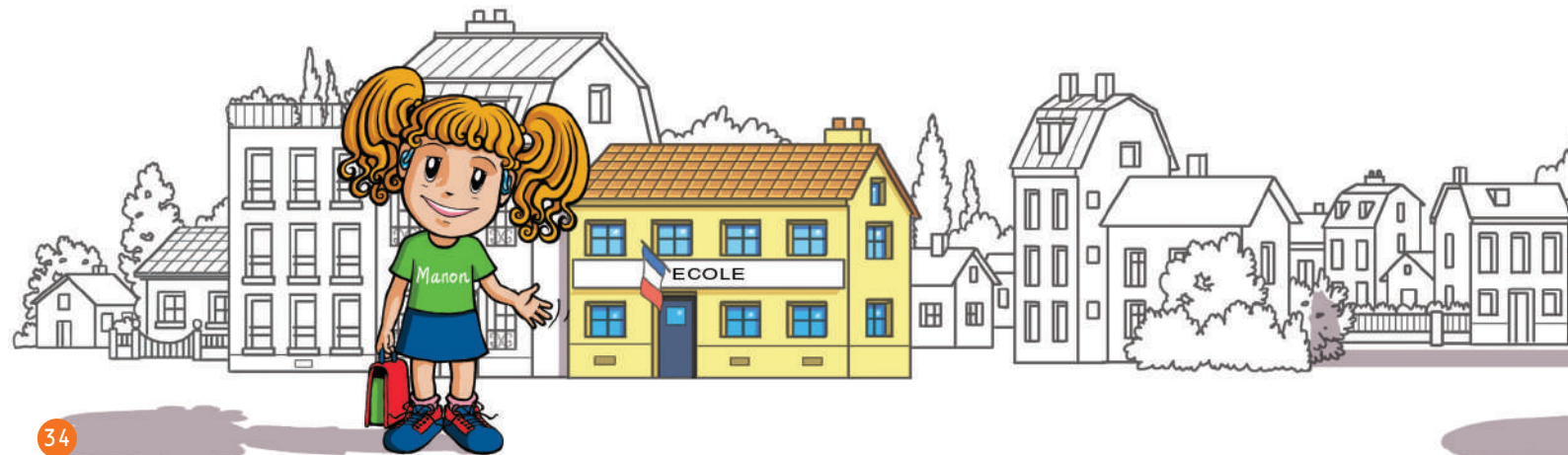
*Ces personnes sont là aussi pour répondre à toutes les questions...*

# Tous les enfants sourds vont à l'école,

Ils peuvent être dans une classe où les autres enfants sont entendants.

Un ou plusieurs professionnels peuvent venir les aider.

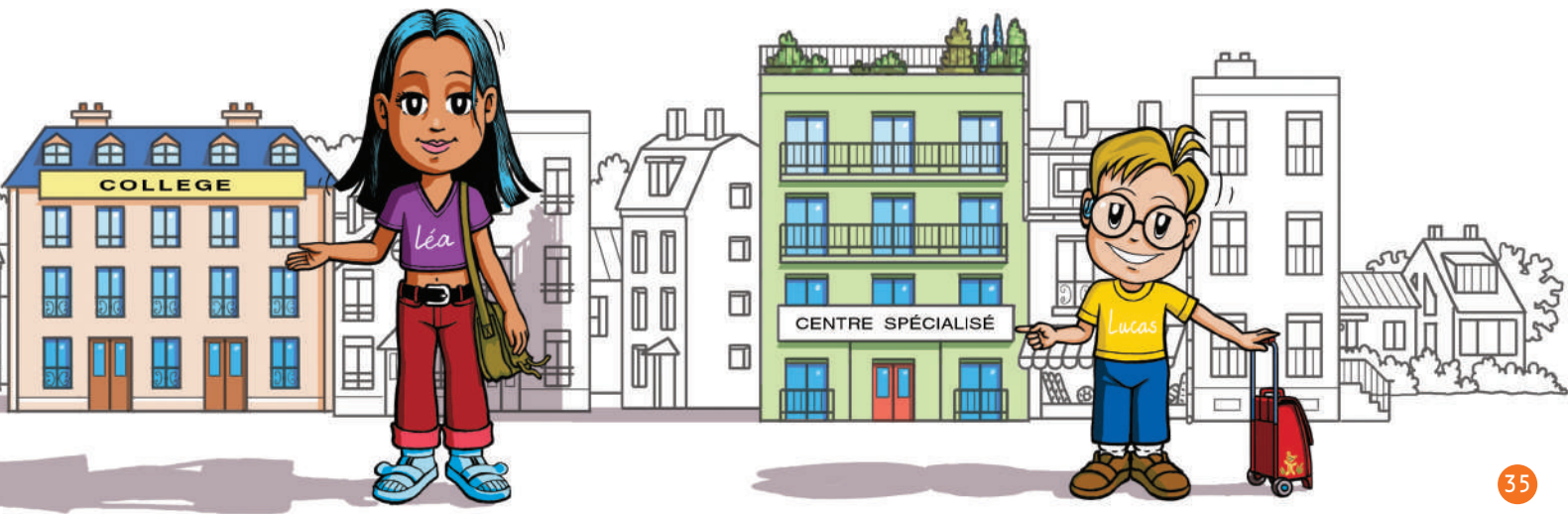
Ils vont aussi chez leur orthophoniste.



# mais dans quelle école ?

Ils peuvent être dans une classe où tous les élèves sont sourds, dans une école où les autres enfants sont entendants.

Ils peuvent être dans une école spécialisée pour les enfants sourds.



# Au revoir

On sait maintenant que beaucoup de personnes sont là pour aider et répondre aux questions.



# C'est quoi la surdité ?

## Auteurs

Valérie ALIS, Orthophoniste

Denise BUSQUET, ORL-Phoniatre

Marie Claudine COSSON, Orthophoniste

Laeticia LEFILS, Psychologue

Ginette MARLIN, Professeure spécialisée

Caroline REBICHON, Psychologue

Sylvie TAMAIN, Parent

Bernard AZEMA, Audioprothésiste

Isabelle PRANG, Orthophoniste

## Collaboration

Service ORL - Chirurgie cervico-faciale  
Pr Françoise DENOYELLE (Paris)  
Pr Natalie LOUNDON, ORL

## Coordination éditoriale

Coraline COPPIN

Acfos - 09 50 24 27 87 – [contact@acfos.org](mailto:contact@acfos.org)

## Conception graphique et conseil rédactionnel

Mathieu Besson, Dominique Sfez

## Illustrations

Olympia Angot

DSMB communication Paris - [dsmb.fr](http://dsmb.fr)

5<sup>ème</sup> édition - 2021

ISBN : 2-9514262-8-3

EAN : 9782951426283





11 rue de Clichy ● 75009 PARIS  
Tél. 09 50 24 27 87 ● Fax 01 48 74 14 01  
contact@acfos.org ● www.acfos.org

Prix :  
1,50 €

